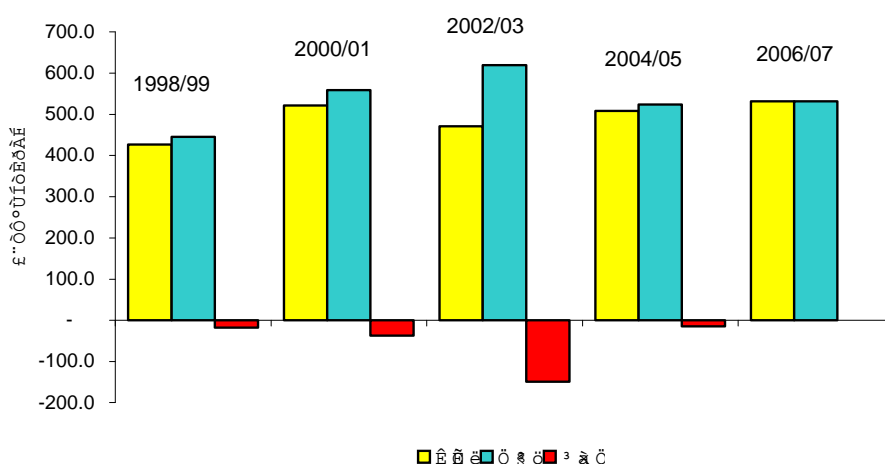


## 第三部分： 总体预算编制

### 恢复预算平衡

19. 在连续 4 个两年期编制赤字预算之后，秘书处建议，2006/07 两年期编制平衡预算。预算政策的这一转变情况见下文图 1 的图例。关于 2006/07 年的收支格局，将在以下段落中详述。如欲查看 2006/07 两年期与 2004/05 两年期对比的主要财务及其他相关参数，请参考第二部分。

图 1 两年期预算



### 收入展望

20. WIPO 的主要收入来源是，从提供各种注册服务（PCT、马德里、海牙）收取的费用；成员国会费；出版物收入；WIPO 仲裁与调解中心收入；货币利息；及其他杂项收入。

21. 2006/07 两年期概算与 2004/05 两年期最新概算相比，总收入增加 4.4%，概算创收总额为 5.31 亿瑞郎。这一概算是根据 2004/05 两年期最新收入概算比 2002/03 两年期实际收入增加 8.1% 计算出的。之所以概算 2006/07 两年期总收入将出现这一增长情况，主要是由于预计 PCT 申请总量将从 2004/05 年的 243,500 件增加到 2006/07 年的 258,000 件，而且预计马德里注册和续展总数也将从 2004/05 年的 71,700 件增加到 2006/07 年的 96,000 件，同时预计所有其他收入来源基本维持不变。现将各收入来源的详细情况开列如下。关于各收入来源在 2006/07 年总收入概算中所占的相关份额，详见下页图 3 中的图例。按收入来源开列的 2006/07 年收入概算列于下页图 4 中。

## 拟议的 2006/07 年计划和预算

图 2 收入发展情况  
(以百万瑞郎计)

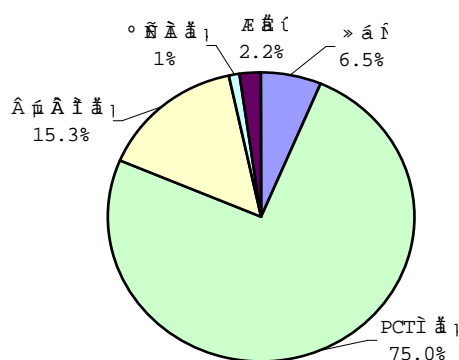
项目	1998/99	2000/01	2002/03	2004/05	2006/07	2008/09
	实际			预算	预算	预算
专利费	41.1	34.8	34.5	34.5	34.5	34.5
其他收入	360.9	441.1	406.1	456.1	485.0	498.9
其他	24.8	44.9	29.7	17.8	11.5	11.8
<b>总计</b>	<b>426.8</b>	<b>520.8</b>	<b>470.3</b>	<b>508.4</b>	<b>531.0</b>	<b>545.2</b>
其他		22.0	-9.7	8.1	4.4	2.7

图 3 2006/07 年收入概算

(以百万瑞郎计)

项目	2006/07 年收入概算	
	预算	实际
专利费	34.5	6.5
其他收入		
PCT 申请费	398.0	75.0
其他 PCT 收入	81.5	15.3
其他	5.5	1.0
其他	485.0	91.3
其他	11.5	2.2
<b>总计</b>	<b>531.0</b>	<b>100.0</b>

图 4 按来源开列的 2006/07 年收入概算



## 各注册体系

### PCT

22. 2004/05 两年期，秘书处编制了一个改善 PCT 申请量（需求）和收入预测的新模式。这一模式已于 2004 年 12 月在 WIPO 举行的 PCT 需求和收入可预见性和预测问题非正式情况介绍会上，向成员国提出。该模式的可信度为 95%，但这一偏差幅度随着时间的推移将有所增加。该模式中的数据每 3 个月修订一次。

23. 正如在该次会议上所概述的，PCT 的收入水平受若干因素的影响：对 PCT 服务所提出的需求；申请人的行为；汇率浮动；受理局(ROs)和国际检索及初步审查单位的业绩；以及技术领域。

24. 而对 PCT 服务所提出的需求（增长）又受若干内部和外部因素的影响。外部因素包括：全球经济形势，以及需求增长最快速的国家的经济形势；研究与开发(R&D)投资水平；技术可信度；以及汇率浮动。内部因素包括：PCT 与其他申请途径相比的收费水平；PCT 与其他申请途径相比的吸引力和价值；PCT 体系整体运作的可信性；以及各具体公司的专利战略。

25. 各受理局的业绩之所以会影响 PCT 的收入，是由于申请人向受理局所缴纳的费用，国际局只有在收到相关申请时才能收到。换言之，如果在转交申请方面出现

延误，收入也可能被延误。申请人向受理局提交申请之时与国际局收到相关申请费用之时二者之间的汇率浮动也会对收入产生影响，有时还可能产生很大的影响。

26. 申请人的行为也会以如下几种方式影响 PCT 的收入：

(i) 超页收费：对于凡超过 30 页的具体申请，国际局每处理 1 页收取 15 瑞郎。2004 年，超页收费的收入约为 3,000 万瑞郎。秘书处认为，超页收费的概念最终将需要予以重新考虑，以体现通过电子方式提出和受理申请的情况。然而，目前暂无在 2006/07 两年期改变超页收费的结构。

(ii) 电子申请：电子申请之所以会影响收入，是由于申请人如果利用电子方式（而不是通过纸件）提出申请，可以获得减费的好处。这是进行 PCT 改革进程之后所作出的修改。2004 年利用电子方式提出申请的情况尚属中等水平（减费共计 240 万瑞郎）。目前预计，2005 年利用电子方式提出申请的情况将会增加（预计减费将达 1,100 万瑞郎），2006 年和 2007 年的减费可能分别达到 1,330 万瑞郎和 1,550 万瑞郎。

(iii) 国际初步审查：按 PCT 第二章的规定使用国际初步审查，也对收入产生影响，因为申请人必须缴纳一笔附加费（“手续费”）。进行 PCT 改革进程之后提出的一项改革是，所有申请人均将收到一份由国际检索单位出具的书面意见，说明该项提出申请的发明是否符合条约所规定的授予专利权的要求，而这笔费用已包含在国际申请费中。由于这一改革，第二章（即手续费）的收入从 2002 年的 1,800 万瑞郎降到 2004 年的 900 万瑞郎左右。要准确预见根据第二章提出的申请量将如何进一步或很快下降的情况，是很难的。按目前的概算，2005 年第二章的收入可能降为 670 万瑞郎（即：与 2002 年相比，减少 62.8%），并将在 2006 年和 2007 年分别降为 490 万瑞郎和 350 万瑞郎。

27. 根据上述模式，预计对 PCT 的需求 2006 年将增长 1.4%，2007 年将增长 4.8%，即：2006 年达到 126,000 件申请，2007 年达到 132,000 件申请。根据对上述各种因素的影响进行的最新评估，在当前收费水平不变的情况下，下一个两年期 PCT 的收入概算为 3.98 亿瑞郎。现将目前 PCT 费用表中的有关情况列入下文图 5 中。

图 5 PCT 费用表  
(自 2004 年 1 月 1 日起)  
(以瑞士法郎计)

基本费	1,400
超过 30 页每页收费	15
电子申请减费	-100 (Easy)
	-200 (PDF)
	-300 (XML)
受理局/国际局传送费	100
手续费	200

28. 与 2005 年 2 月在计划和预算委员会非正式会议上提交的文件 WO/PBC/IM/05/2 WIPO 的短期和长期财政状况) 相比，这些收入预测略高一些。这是由于最新资料表明，2004 年下半年，主要工业化国家提交的 PCT 申请略呈上升趋势。

## 拟议的 2006/07 年计划和预算

29. 正如上文所述，PCT 收入的水平还取决于瑞郎（WIPO 编制开支预算所采用的货币）与申请人支付 PCT 费用时所用货币之间的汇率浮动（2004 年，PCT 费用有 42% 是以美元支付的，25% 是以欧元支付的，16% 是以日元支付的）。由于汇率的浮动，申请件数乘以申请人在某一具体时间缴纳的平均费所得 *理论上的收入*，可能与 WIPO 瑞郎入帐的 *实际收入* 之间有出入。正如上文所述，受理局受理申请方面出现的积压也会使理论上的收入与实际收入之间有差距。

30. 2008/09 两年期，预计对 PCT 的需求将以每年 1.7% 的速度增长。

31. 现将 1996 年至 2003 年 PCT 申请（需求）和收入的发展情况，以及 2004/05 年、2006/07 年和 2008/09 年目前预计的概算情况列于下页曲线图 1 中。

曲线图 1 PCT 申请（需求）增长和收入的发展情况



## 马德里

32. 马德里的收入主要取决于国际注册簿上登记的注册和续展件数以及可适用的规费水平。此外，国际局登记后期指定和对注册作出的其他修改，以及提供国际注册簿中的摘录，也收取费用。当前适用的马德里规费表可在 WIPO 因特网站上查到 (<<http://www.wipo.int/madrid/en/fees/sched.htm>>)。马德里的收费水平和收费结构，自 1996 年《马德里议定书》生效以来，一直维持不变。预计 2006/07 两年期马德里体系规费表也不会有任何改变。

33. 马德里体系收费所得的收入预计将从 2002/03 两年期的 4,970 万瑞郎增加到 2004/05 两年期的 6,200 万瑞郎(增长率 24.7%)。这是由于 2004/05 两年期所有业务均大有增长所致。尤其是，预计注册和续展将从 2002/03 年的 56,700 件增至 2004/05 年的 71,700 件(增长率 26.4%)。这一增长可以说主要是因美利坚合众国 2003 年 11 月 2 日加入该体系以及若干其他缔约方对该体系的使用大大增加而实现的。

34. 与 2005 年 2 月在计划和预算委员会非正式会议上提交的文件 WO/PBC/IM/05/2 相比，马德里体系 2004/05 两年期的收入预测更加看好。这主要是由于该两年期所获得的生产力增效，以及最近计划于 2005 年通过大力进行内部调整，以清除积累的工作量而实现的。按照这一计划，2005 年 WIPO 的收入与 2005 年 2 月提供的数字相比，将额外增加 300 多万瑞郎。

35. 2006/07 两年期，国际注册簿上预计将登记 96,000 件注册和续展。这将比 2004/05 两年期的水平增加 33.9%。这一估算的依据是马德里体系最新的申请趋势，以

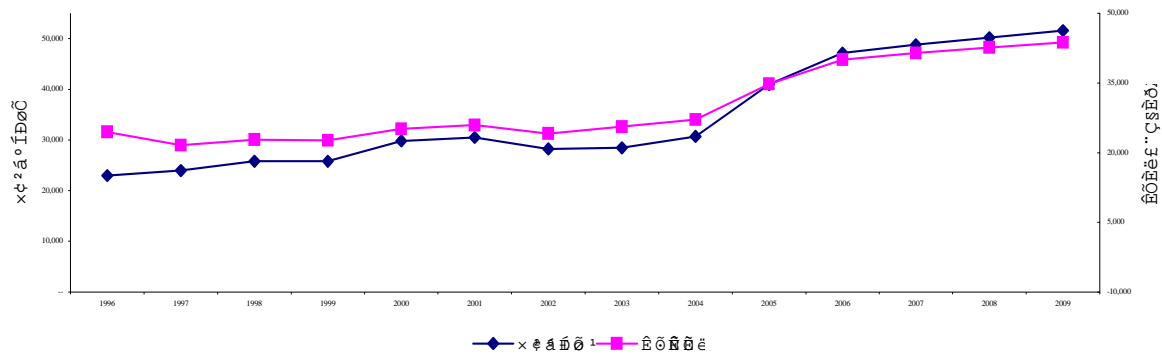
及将于 2006 年开始发生的续展周期变化。在 2006/07 两年期，由于致使 2004/05 年申请量增长相同因素，加上包括 2004 年 10 月 1 日加入《马德里议定书》的欧洲共同体在内的一些新缔约方的加入，申请件数将继续增加。因此，马德里业务收费的收入预计将增加到 8,150 万瑞郎（比 2004/05 年增加 31.5%）。

36. 国际局正在制定一种新的模式来更准确地预测马德里的需求和收入情况。这一工作将与相关的国家主管局合作完成。

37. 与 2006/07 年相比，2008/09 两年期，预计马德里注册和续展总数将增加 6%，马德里收费总收入也将增加 6%。

38. 1996 年至 2003 年马德里注册和续展及收入的发展情况，以及目前对 2004/05 年、2006/07 年和 2008/09 年的预测情况列于下页的曲线图 2

曲线图 2 马德里注册和续展发展情况  
以及收入发展情况



## 海牙

39. 海牙的收入主要取决于国际注册簿上登记的注册和续展件数以及可适用的费用水平。此外，国际局登记对注册作出的修改，以及提供国际注册簿中的摘录，也收取费用。当前适用的海牙体系费用表可在 WIPO 因特网站上查到 (<<http://www.wipo.int/hague/en/fees/sched.htm>>) 1996 年确定的海牙收费水平和收费结构已于 1999 年、2002 年和 2004 年作出修改。预计 2006/07 两年期海牙体系的费用表不会有任何改变。

40. 海牙体系收费所得的收入预计将从 2002/03 两年期的 840 万瑞郎减少到 2004/05 两年期的 530 万瑞郎(减少 36.9%)。这是由于本两年期业务量大大减少所致。尤其是，预计注册和续展将从 2002/03 年的 13,400 件减至 2004/05 年的 10,100 件(减少 24.6%)。这一减少可以说主要是由于欧洲共同体外观设计注册制度生效所产生的影响所致。

41. 2006/07 两年期，国际注册簿上预计将登记 10,600 件注册和续展。这将比 2004/05 两年期的水平增加 4.9%。这一估算的依据是预计将有更多国家加入《海牙协

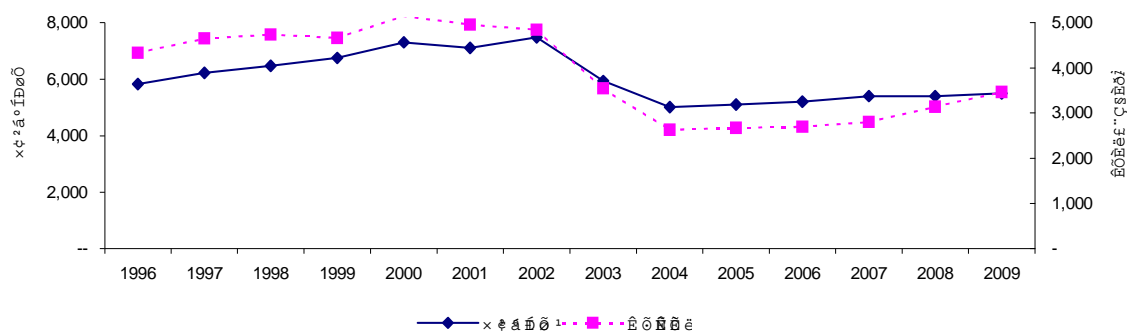
## 拟议的 2006/07 年计划和预算

定》日内瓦文本，并因而对该体系的使用将增加。因此，2006/07 两年期海牙业务收费的收入预计将增加到 550 万瑞郎（比比本两年期增加 3.8%）。

42. 国际局正在制定一种新的模式来更准确地预测海牙的需求和收入情况。这一工作将与相关的国家主管局合作完成。

43. 1996 年至 2003 年海牙注册和续展及收入的发展情况，以及目前对 2004/05 年、2006/07 年和 2008/09 年的预测情况列于下页的曲线图 3

曲线图 3 海牙注册和续展及收入的发展情况



## 成员国会费

44. 预计 2006/07 年成员国会费将维持在与 2004/05 年相同的水平上，即：3,450 万瑞郎。这一数字是依据当前的成员国数目和会费等级提出的。会费水平列于附录 A

## 其他收入来源

### 出版物

45. 2004/05 两年期间，本组织的出版物收入将减至 400 万瑞郎左右。这方面收入的减少在很大程度上是由于越来越多的出版物现已通过 WIPO 网站提供免费下载所致。在目前情况下，预计这方面的收入不会有任何增加。本组织目前正在探讨各种办法，争取在现有出版物和新出版物的基础上，开发附加值更高的产品，并可通过在线销售和提供。但是，要这样做将需要作出决定，对目前免费提供的一些资料改为收费提供。根据这些因素，2006/07 两年期的出版物收入预计将为 360 万瑞郎。

## WIPO 仲裁与调解中心

46. 仲裁与调解中心的收入是建立在该中心根据《统一域名争议解决政策》(UDRP)程序及仲裁与调解程序提供服务，以及与会者参与该中心举办的各类会议和讲习班缴纳的注册费等基础上的。2006/07 年，预计该中心的收入将为 200 万瑞郎左右，其中大约 150 万瑞郎是根据 UDRP 程序提供服务（估计平均每天受理 3 件新案子）的收入。由于知识产权交易中出现的争议预计将越来越多地通过法庭诉讼以外的程序来

解决，而且中心仍在继续开展宣传活动，因此根据仲裁与调解程序处理的案件数量预计也将逐渐增加。预计这方面的数量中期内将保持稳定，但仲裁与调解程序的收入除外，预计 2008/09 年这方面的收入将有增加。

## 银行利息及其他杂项收入

47. 2006/07 两年期，预计银行利息及其他杂项收入（包括 UPOV 租金、信托基金支助费用及其他杂项来源）将创收 590 万瑞郎。

## 汇率的盈亏

48. 主要货币之间的汇率浮动，由于以下两个方面的原因而影响 WIPO 的收入水平：一是由于上文第 29 段中所解释的，大部分申请人缴纳 PCT 费用时所使用的货币都不是瑞士法郎，而 PCT 体系现有的纠正制度让国际局在理论上承担损失 5% 的风险；第二由于国际局一旦收到以瑞士法郎以外的货币支付的费用，需要将其兑换成瑞士法郎。视兑换瑞士法郎的时间不同，可能会出现盈亏。为了减少现金管理上的这些风险，国际局持有一定数量的美元，其数额相当于可能需要以美元支付的费用，例如向联合国合办工作人员养恤基金 (UNJSPF) 的缴款；并持有一定数量的欧元，其数额相当于可能需要以欧元支付的费用，例如在欧元区采购商品或服务所需的费用。对于需要兑换的剩余资金，国际局定期向各大银行了解情况。为进一步减少这些风险，国际局正在研究如何通过利用现有的金融产品来避免汇率风险这一可能性。

## 预算外资源

49. 虽然本组织的收入开始进入更加适度、稳定增长的阶段，但对本组织服务所提出的要求也始终在不断增加，尤其是在与发展中国家和转型期国家合作方面。为了满足这一需求，本组织建议开始更加积极主动地动员预算外资源。

50. 不久之前，若干成员国开始通过实物捐助、为具体活动（如研讨会、讲习班或培训活动）分担费用的安排或签订特别信托基金(FIT)协议向 WIPO 提供资金等方式，提供预算外资金。2004/05 两年期，WIPO 与奥地利、法国、德国、意大利、日本、大韩民国和西班牙等国政府以及欧洲联盟、法语国家国际组织和日内瓦国际学术网络签订了 FIT 协议。通过这些 FIT 协议，还为年轻专业人员(JPOs)到日内瓦 WIPO 总部工作一段时间提供了资金。2004/05 两年期，奥地利、德国、意大利、日本和韩国政府以及法语国家国际组织共提供了 8 名年轻专业人员。

51. 正如表十所示，2006/07 两年期根据 FIT 协议向 WIPO 提供的资金预计共为 1,290 万瑞郎。预计还将通过分担费用的安排和实物捐助等方式，继续收到其他额外的资源。

52. 正如计划 23 中所说明的，2006/07 年，WIPO 拟在此方面发扬光大，采用更加积极主动的战略，面向更广泛的捐助界：政府、政府间组织、非政府组织、学术机构，以及根据成员国可能核准的指导原则，私营部门。

## 支出展望

53. 2006/07 两年期拟议的支出水平为 5.31 亿瑞郎。这一数额比 2004/05 年经修订的预算只增加了 1.5%，而且事实上比核定的 2004/05 两年期初步预算（6.388 亿瑞郎）减少了 16.8%

54. 表一列明了按支出用途开列的拟议支出情况，表二为按计划开列的拟议支出情况，表三和表四为按联盟开列的拟议支出情况。表五列明了按计划开列的拟议员额数目。各预算标题的定义载于附录 B

55. 根据联合检查组 2005 年 2 月报告(JIU/REP/2005/1)的建议，2006/07 两年期的拟议支出水平是根据 2004/05 年经修订的预算水平确定的。2005 年下半年和 2006 年上半年，将对本组织的人力和财政资源进行全面的需求评估，这也是联检组在报告中所提出的建议。根据这一全面评估的结果，可能需要对 2006/07 年的预算支出水平加以调整。必要时，将在两年期的第一年（2006 年）期间向成员国提出建议。

56. 2006/07 年拟议的支出水平与经修订的 2004/05 年预算水平相比，调整了 800 万瑞郎，即：增加 1.5%。主要理由是，PCT 和马德里体系需要吸收额外的工作量。

57. 在 PCT 方面，建议 2006/07 年共增设 6 个新员额，其中 5 个审查员（中文、朝鲜文和日文），1 个翻译员额，两年期开支概算为 160 万瑞郎。（根据当前的估算，2006 年 PCT 申请件数将比 2005 年增加 1.4%。在 2004/05 两年期，与上一个两年期相比增加的 8.7% 以上的工作量，是通过内部人员调整来吸收的，仅 2004 年，就比 2003 年实现了 18.5% 的增效。秘书处已无法再通过人员调整来吸收 PCT 额外的工作量，此外，还需要考虑处理若干申请时所要求的语言技能）。关于更多详情，请参见计划 16

58. 在马德里方面，建议 2006/07 年共增设 16 个新员额，两年期开支概算为 350 万瑞郎。其中，6 个审查员员额，8 个翻译员额。（根据当前的预测，2006/07 两年期，预计马德里体系的注册和续展件数将比 2004/5 两年期增加 33.9%。仅 2005 年，注册方面的工作量就比 2004 年增加了 30% 以上，都是通过内部人员调整来吸收的（包括为满足因西班牙语自 2004 年起成为马德里体系的另一种工作语言而带来的需求方面的工作量），同时也是通过增效来实现的。由于处理这些申请所需的技能和语言组合，秘书处不可能继续仅通过调整现有工作人员来吸收 2006/07 年马德里体系中额外的工作量）。关于更多详情，请参见计划 18

59. 对经修订的 2004/05 年预算水平所作出的进一步调整，是按联合国系统框架所正式确定的非人事支出方面 1.1% 的年度通货膨胀率，按国际公务员制度委员会 (ICSC) 的要求依法对薪金表作出的修订，以及少量的改叙和升迁。

60. 最后，建议上调 100 万瑞郎，以满足安全领域的新要求，落实联合国最低业务安全标准 (MOSS) 的建议。关于更多详情，请参见计划 29

61. 下文图 6 对 2004/05 年核定的初步预算、2004/05 年经修订的预算和 2006/07 年拟议预算的支出水平作了比较。

图 6 支 出

(以百万瑞郎计)

	2004/05 年	2004/05 年	2006/07 年
	3 月 31 日	3 月 31 日	3 月 31 日
运营费用	558.7	514.5	526.4
折旧	80.1	8.5	4.6
<b>总计</b>	<b>638.8</b>	<b>523.0</b>	<b>531.0</b>

800 万欧元  
(% 2004/05 年 3 月 31 日  
2006/07 年 3 月 31 日)

PCT 和马德里的新增工作量	5.16
安全	1.0
其他调整	1.84
<b>总计</b>	<b>8.0</b>

## 按支出用途划拨的资源

### 人事开支

62. 如上所述，本文件中所拟议的人事开支水平基本上反映了联检组报告的建议。2005 年，WIPO 将委托独立外聘专家对人力和财政资源进行全面的逐岗位需求评估；在这一评估完成之前，建议 2006/07 年的雇员人数与 2004/05 年修订后的预算水平实际保持一致（但如上所述，为吸收 PCT 和马德里体系的增长这一情况除外）。同样如上所述，根据联检组报告的建议，已将 2006/07 两年期间拟进行的改叙和/或提升编入预算，以征得成员国的事先批准。

63. 2006/07 年，秘书处计划继续通过综合利用以下 4 大类人员来满足本组织的业务需求：(i) 属于经常预算中员额的雇员（一般事务(GS)、专业(P)和更高职等，加上总干事、副总干事(DDG)和助理总干事(ADG)级人员）；(ii) 总部顾问；(iii) 持短期合同的雇员；以及 (iv) 特别服务协议(SSAs)签约者。为增加透明度，秘书处已单独列出预算项目，将以上 4 类人员每一类的拟议开支情况编入预算，其中包括单独的计划水平。

64. 就第 (i) 类(员额)而言，表五列明了 2006/07 两年期与 2004/05 两年期相比员额数目的拟议变动情况。需要强调的是，2006/07 年拟议的员额数目为 935 个，而核定的 2004/05 年初步预算中为 1,004 个，经修订的 2004/05 年预算中为 915 个。正如表五所示，2006/07 年拟增加的 20 个员额将全部用来吸收 PCT 和马德里体系（计划 16 和 18）新增的工作量。关于更多详情，亦参见本文件第八部分（经修订的 2004/05 年预算）。

65. 就第(iii)类(短期雇员)而言，需要指出的是，过去用于这一类人员的开支只是通过空缺员额而被部分编入预算中的，从 2006/07 两年期开始，根据成员国提出的积极反馈意见，秘书处将单独列出预算项目将其编入预算。

66. 最后，表六列明了 2002/03 年实际人事开支、2004/05 年概算人事开支(如 2004/05 年经修订的预算所反映的)以及 2006/07 年拟议的人事开支之间的比较情况。

### 与新建筑有关的开支

## 拟议的 2006/07 年计划和预算

67. 秘书处建议 2006 年重新启动新建筑项目，但并无意扩大工作队伍，相反，将争取以更加合理、更具成本效益的方式为现有工作人员提供房舍。正如在计划和预算委员会 2005 年 2 月非正式会议上所讨论的，2004/05 两年期，WIPO 继续花费大量资金，为其雇员租用办公用房和停车位。这些办公用房和停车位的需求是不会消失的，即使在预测各注册体系的增长水平不高的情况下亦是如此。这一预测所依据的根本推断是，本组织的雇员人数在 2005 年至 2009 年之间将基本稳定（平均年增长率为 0.7%，即每年增加 10 名新雇员，这一预测十分保守，是用以应付这一期间对 PCT 和马德里服务提出的需求预期有所增长这一情况的，而且还需保证 PCT 自动化工作预计带来的增效将能尽量遏制 PCT 工作人数的增加）。通过建造新大楼（计划于 2008 年完工），本组织将能让其所有雇员集中在新的行政大楼以及 WIPO 目前已拥有的房舍中，而不需要再租用任何其他办公用房。这将实现大量节约。还应当指出的是，根据最新的市场调查，在日内瓦不可能再以低于 WIPO 目前租用 P&G、CAM 和 Nations 大楼的价钱，租到符合 WIPO 要求（在办公室数目、地点方便和具有成本效益方面）的办公用房。

68. 2006/07 两年期拟用于新建筑项目的开支为 460 万瑞郎。关于进一步信息，请参见计划 31

## 按计划划拨的资源

69. 拟按计划划拨的资源列于表二。关于表二，应作若干说明。

70. 第一，拟划拨用于与发展中国家开展合作的资源分列于若干计划中：主要有计划 3（战略性利用知识产权促进发展）、计划 6（非洲、阿拉伯、亚洲及太平洋、拉丁美洲和加勒比国家、最不发达国家）、计划 8（知识产权机构的业务自动化）、计划 9（版权及相关权集体管理）和计划 4（数字环境中版权的使用），以及同上一个两年期一样，计划 11（WIPO 世界学院）。计划 7（欧洲和亚洲部分国家）也将受益于根据计划 3、4、8 和 9 所开展的各项活动。计划 6 和计划 7 将继续作为各相关地区的联络点，并将为各国知识产权制度的现代化，其中包括立法和基础设施的现代化，提供援助，但新的计划 3 将着重帮助发展中国家和转型期国家最有效地利用知识产权创造财富。该项新计划也将根据要求处理 WIPO 发展议程方面的事宜，而且还将继续进行以前几个两年期已经在知识产权的经济价值、知识产权与中小企业以及知识产权资产管理等领域开展的活动。

71. 关于 2004/05 年经修订的预算与 2006/07 年拟议预算之间用于与发展中国家开展合作的资源的比较情况，列于下文图 7。正如图 7 所示，拟议的 2006/07 年预算中划拨用于与发展中国家合作的资源要高于 2004/05 年经修订的预算。

图 7 两个两年期之间用于  
与发展中国家开展合作的资源比较  
(以百万瑞郎计)

2004/05 年经修订	2006/07 年拟议
分项计划 05.2 (版权产业和文化的发展) 1.6	计划 3 (战略性利用知识产权促进发展) 12.3

计划 08 (与发展中国家的合作)	51.1	计划 4 (数字环境中版权的使用)	2.6
计划 10 (学院)	13.5	计划 6 (非洲、阿拉伯、亚洲及太平洋、拉丁美洲和加勒比国家、最不发达国家)	37.6
分项计划 11.1 (知识产权政策与发展) 和 11.2 (创新者与中小企业)	5.5	计划 8 (知识产权机构的业务现代化)	4.8
		计划 9 (版权及相关权集体管理)	2.1
		计划 11 (学院)	14.3
总计:	71.7	总计:	73.7

72. 第二，拟划拨用于计划 1（联系公众与宣传）以及计划 2（对外协调）的资源也反映了秘书处拟推出更加积极主动地全方位开展知识产权宣传的政策，将尤其侧重于民间社会一些团体在各不同论坛中对知识产权提出质疑时所发表的意见。

73. 第三，拟划拨用于计划 13 的（商标、工业品外观设计与地理标志法律）的资源，将涵盖计划于 2006 年举行外交会议以考虑修订《商标法条约》(TLT)的费用。这一情况也适用于计划 14（版权及相关权法律），可能将在 2006/07 两年期举行外交会议，分别讨论保护音像表演和保护广播组织的问题。同样，计划 12(专利法)中也留出了准备金，以备在实体专利法统一领域举行外交会议之用，虽然成员国尚未就召集这一外交会议作出决定，但仍未雨绸缪留出这一准备金。关于计划 15（传统知识、传统文化表现形式和遗传资源），拟划拨的资源是用来巩固过去几个两年期间通过 WIPO 知识产权与遗传资源、传统知识和民间文学艺术政府间委员会(IGC)建立起来的政策平台，这一政策平台目前已通过共同目标和核心原则的形式得以强化。

74. 第四，关于战略目标五下的各项计划，由于前几个两年期间已作出重大的资本投资，划拨用于计划 27（信息技术）的资源将主要用于支付 WIPO 信息技术系统的运行费用。另一方面，在安全领域(MOSS)，需要作出进一步投资，这一点反映在计划 29（房舍建筑管理）的拨款上。最后，需要强调的是，由于秘书处在 2004 年和 2005 年通过彻底修订行政管理政策和做法的手段所实现的增效，因此有可能相对于过去几个两年期而言，适当减少用于计划 25（人力资源管理）、计划 26（财务）、计划 29（房舍建筑管理）和计划 30（差旅和采购）的资源。

75. 第五，也是最重要的一点是，拟划拨用于计划 24（内部监督）的资源，反映了拟根据提交计划和预算委员会 2005 年 4 月会议并打算作为附件附在 WIPO《财务规则与条例》之后的《内部审计章程》草案，加强 WIPO 的内部审计和监督职能这一建议。

## 按联盟划拨的资源

76. 拟按联盟划拨的资源列于表三。

77. 关于 PCT 联盟资源的划拨，应当联系表七来理解表三。表七是首次向成员国提出的，意在列明 PCT 部门除在拟议的 2006/07 年计划和预算的计划 16 中已编入预算的资源之外，预计还将额外获得的资源数额。

## 拟议的 2006/07 年计划和预算

78. 这一新表格是按以下方法编制的。首先，秘书处计算出 PCT 部门的雇员在 WIPO 雇员总数中所占的比例：根据最新资料，这一比例（比率）为 39.6%。其次，秘书处将这一比率运用到那些为 PCT 部门提供支助、PCT 部门如果离开它们便无法运作的共同行政支助计划（主要是房舍、房舍维修、人力资源管理、财务、预算与监督、采购、信息技术服务）的开支。对于那些与 PCT 业务有密切联系的计划（计划 12（专利法）和 19（专利信息、分类和新技术标准）），适用的是 50% 这一比率。如表七所示，按照这一方法，PCT 部门下一个两年期的业务预计需要总额为 2.296 亿瑞郎的资源，即占本组织总预算的 43.2%。这一方法今后可能还需要加以进一步调整。

## 关于 2006/07 两年期增效节约目标的说明

79. 下文图 8 中列出了 2006/07 两年期的增效节约目标。

图 8 2006/07 年的增效节约目标

领域	基数/基准	2006/07 年的效率/基准目标	与 2004/05 年相比预计实现的增效节约	实现目标的主要途径
PCT 工作人员与 PCT 申请量之间的比率	1:500 (489/243,500) (2004/05)	1:530 (493/258,000)	6%	重新设计 PCT 业务程序，PCT 用于新技术的投资得到回报
翻译费 (每页平均费用)	246 瑞郎 (2004 年)	每页 22.1 瑞郎	10%	通过新的招标做法，审查内部程序，降低费用
空中旅行费用 (平均机票费用 <sup>1</sup> )	2,535 瑞郎 (2004 年)	1,900 瑞郎	25%	购买议价机票，集中购买机票；更多地乘坐费用较低的班机
电话每次通话的平均费用	0.28 瑞郎 (2004 年) (2000 年 = 0.60 瑞郎)	0.23 瑞郎	18%	通过新的招标做法降低费用
邮件服务 1) 件数	110 万件 (2004 年)	100 万件	9%	电子发送和因特网发布
2) 每件平均重量	186 克	170 克	9%	以其他载体取代纸件

## 预算平衡和储备金水平

<sup>1</sup> 以 12 个最经常的出差目的地（每地区两个）为依据

80. 根据本文件中所载的提案，从 2006/07 两年期起，将全面实现预算平衡。因此，到 2006/07 两年期末，储备金的水平将与 2005 年年末相同。储备金数额（1.008 亿瑞郎）与成员国 2000 年就本组织储备金水平所提出的建议相符。亦请参见表八。

## 中期初步财政方案

81. 表八列出了本组织中期可能出现的初步财政方案。如表八所示，自 2006/07 两年期起将全面实现预算平衡，并将在中期内一直持续下去。

82. 亦如表八所示，如果按秘书处建议，于 2006 年通过银行贷款重新启动新建筑项目，对本组织中期的财政状况将只产生非常有限的影响。新建筑于 2008 年完工之后，从银行贷款每年需支付的费用，将低于本组织如不建造新大楼而继续租用 P&G CAM 和 Nations 大楼所需支付的费用。

